

Introducción

Contents

1	Introducción a Minitab Engage®	4
	Objetivos	4
	Más información acerca de Engage	4
	Más información acerca de esta guía	5
	Instale la desktop app	5
	Próximo paso	5
2	Iniciar un proyecto	6
	Objetivos	6
	Más información acerca del flujo de trabajo	6
	Crear y enviar su idea	6
	Abrir un proyecto nuevo	7
	Próximo paso	8
3	Utilizar una herramienta de lluvia de ideas	9
	Objetivos	9
	Más información acerca de las herramientas de lluvia de ideas	9
	Agregar una herramienta de lluvia de ideas	10
	Generar una lista de lluvia de ideas	10
	Crear variables X y Y a partir de formas	10
	Próximo paso	11
4	Asignar su proceso	12
	Objetivos	12
	Más información acerca de los mapas	12
	Agregar un mapa de procesos	14
	Agregar formas y conectores	14
	Agregar variables a una forma	15
	Mostrar datos en un mapa	15
	Próximo paso	16
5	Trabajar con variables en formularios	17
	Objetivos	17
	Más información acerca de los formularios	17
	Agregar matriz de C&E	17
	Agregar un Plan de control	18
	Próximo paso	18
6	Agregar una simulación Monte Carlo	19
	Objetivos	19
	Más información acerca de la simulación Monte Carlo	19
	Más información acerca de la optimización de parámetros	19
	Más información acerca del análisis de sensibilidad	19

Próximo paso	20
7 Enviar y compartir su proyecto	21
Objetivos	21
Enviar su proyecto para una revisión de fase	21
Verificar el estado de la revisión	21
Compartir su proyecto	21
Próximo paso	22
8 Ver el panel de control	23
Objetivos	23
Abrir el panel de control	23
Más información acerca del panel de control	23
Más información acerca de la vista del panel de control	25
Próximo paso	25

1. Introducción a Minitab Engage[®]

Objetivos

- [Más información acerca de Engage](#) en la página 4
 - [Más información acerca de esta guía](#) en la página 5
 - [Instale la desktop app](#) en la página 5
-

Más información acerca de Engage

Engage combina una potente desktop app para ejecutar proyectos con una web app segura que provee una perspectiva de la iniciativa de negocios completa.

Engageweb app Funciones

La web app incluye las siguientes funciones:

Tablero de control

Utilice el panel de control para informar de métricas clave.

Repositorio de proyectos

Utilice el repositorio de proyectos para almacenar sus proyectos.

Flujo de trabajo

Utilice el flujo de trabajo para recopilar y examinar ideas, convertir las mejores ideas en proyectos y avanzar en los proyectos a través de fases.

Página de Diseño

Utilice la página de **Diseño** para crear un espacio aislado donde los arquitectos de datos puedan administrar datos, plantillas, informes públicos, flujos de trabajo y notificaciones.

Engagedesktop app Funciones

La desktop app incluye las siguientes funciones:

Formulario de ideas

Utilice el formulario de ideas para enviar ideas.

Sección Administración

Utilice la sección de administración para garantizar una definición y un seguimiento consistentes del proyecto.

Plan de desarrollo

Utilice planes de desarrollo para proveer una guía paso a paso para su proyecto.

Herramientas integradas

Utilice herramientas integradas para una ejecución eficiente del proyecto.

Roles y permisos

Los roles y permisos proporcionan la infraestructura y el gobierno que necesita para controlar y supervisar la implementación.

El **Administrador de licencias**, que es seleccionado por su empresa y asignado por su representante de Minitab, administra la suscripción de su empresa y asigna las siguientes funciones de producto.

Arquitecto de datos

Puede hacer todo lo que hace un administrador, además de lo siguiente: diseñar, crear y editar plantillas; determinar los campos de datos a rastrear; configurar los ajustes del flujo de trabajo; Crear y editar informes públicos, pausar, cancelar y reanudar proyectos.

Gestor de datos

Puede hacer todo lo que hace un administrador, además de importar datos administrados desde fuentes de datos externas.

Administrador

Puede hacer todo lo que hace un usuario, además de lo siguiente: editar, eliminar y liberar un checkout para cualquier idea o proyecto; cambiar la configuración de uso compartido para cualquier idea o proyecto; Incluya proyectos que no sean de flujo de trabajo en el panel.

Usuario

Pueden crear y enviar ideas, además de lo siguiente: ver o editar ideas o proyectos que posean o compartan; cambiar la configuración de uso compartido de ideas o proyectos de su propiedad; presentar proyectos de su propiedad para revisiones de fase; crear y editar informes de panel privados; liberar una comprobación para cualquier proyecto que esté actualmente desprotegido; Crear proyectos que no sean de flujo de trabajo.

Remitente de ideas

Solo puede crear y enviar ideas. Este rol complementario no es para usuarios actuales, administradores o arquitectos de datos porque ya pueden crear y enviar ideas.

Más información acerca de esta guía

Esta guía le presenta algunas de las herramientas más utilizadas en Engage. Utilice esta guía para aprender a completar las siguientes tareas.

- Envíe ideas de proyectos y comprenda el flujo de trabajo.
- Abra su proyecto y agregue herramientas al plan de desarrollo del proyecto.
- Envíe el proyecto para su revisión y compártalo con su equipo.
- Abra el panel de control y comprenda sus componentes.

Instale la desktop app

Su **Administrador de licencias** empresa controla cómo se instalan las desktop app actualizaciones y sus actualizaciones.

- Si el administrador de licencias configura la instalación automática, puede descargar e instalar la desktop app desde un vínculo en la web app. Cuando las actualizaciones estén disponibles, las recibirá automáticamente cuando inicie sesión. Debe tener permiso de administrador en el equipo para instalar las desktop app actualizaciones y sus actualizaciones.
- Si el administrador de licencias configura la instalación manual, puede empezar a utilizar la desktop app cuando aparece el acceso directo en el escritorio de su computadora. Cuando las actualizaciones estén disponibles, las recibirá una vez que el administrador de licencias las implemente.

Próximo paso

¡Comencemos!

2. Iniciar un proyecto

Objetivos

- [Más información acerca del flujo de trabajo](#) en la página 6
 - [Crear y enviar su idea](#) en la página 6
 - [Abrir un proyecto nuevo](#) en la página 7
-

Más información acerca del flujo de trabajo

El flujo de trabajo proporciona una forma automatizada de recopilar y examinar ideas de proyectos, convertir las mejores ideas en proyectos y luego avanzar en esos proyectos a través de revisiones y aprobaciones de las fases. Engage se puede configurar con o sin flujo de trabajo. Si su empresa se ha configurado Engage para operar con flujo de trabajo, cada proyecto oficial comienza a partir de una idea de proyecto aprobada.

Los siguientes pasos resumen los conceptos básicos del flujo de trabajo.

1. Los usuarios envían ideas de proyectos a un comité directivo.
2. El comité directivo evalúa las ideas y convierte las mejores en proyectos asignando una metodología y un propietario del proyecto.
3. Los usuarios reciben una notificación por correo electrónico cuando se convierten en propietarios de proyectos, si el flujo de trabajo está configurado para hacerlo. Los propietarios del proyecto lo ejecutan en la desktop app utilizando plantillas aprobadas por la empresa.
4. Para completar una fase, el propietario del proyecto debe enviar el proyecto a la junta de revisión. Luego, la junta de revisión debe aprobar la fase actual antes de que el proyecto pueda pasar a la siguiente fase.
5. Todos guardan sus proyectos en el repositorio de proyectos basado en la web.
6. El panel de control Engage resume los datos de los proyectos en el repositorio y muestra los resultados en informes para que todos los vean.

Nota: Los arquitectos de datos configuran el flujo de trabajo y administran los campos de datos y las plantillas aprobados por la empresa desde la página [Diseño](#). Si es arquitecto de datos, vaya a [Arquitectos de datos y la página Diseño](#).

Crear y enviar su idea

Cuando el flujo de trabajo está activado, cada proyecto que inicia como una idea se incluye automáticamente en el panel de control. Si tiene una idea de proyecto, puede crear una idea y enviarla utilizando el formulario de ideas oficial de su empresa. Después de enviar su idea, Engage notifica al comité directivo apropiado.


Puede crear y enviar su idea en la web app o en la desktop app.

En la web app

1. Vaya a su sitio web Engage.
2. Inicie sesión en la web app. Utilice la dirección de correo electrónico y la contraseña que creó cuando activó su cuenta de Engage.
3. En la página [Flujo de trabajo](#), seleccione [Nueva idea](#). El formulario de idea se abre en una ventana del navegador.

4. Introduzca un nombre para la idea y, a continuación, complete el formulario. Asegúrese de completar los campos de datos que sean necesarios para la aprobación.
5. Seleccione **Guardar**.
6. Seleccione **Edición terminada**.
7. En la esquina superior derecha, seleccione **Enviar al comité directivo**.
8. Cierre la ventana del navegador para volver a la página **Flujo de trabajo**.

En la desktop app

1. Para abrir la desktop app, haga doble clic en el icono de acceso directo .
2. Inicie sesión en la desktop app. Utilice la dirección de correo electrónico y la contraseña que creó cuando activó su cuenta de Engage.
3. Elija **Archivo > Nuevo**.
4. En **Nueva idea**, seleccione el botón **Crear idea**. El formulario de ideas se abre en la desktop app.
5. Complete el formulario de ideas. Asegúrese de completar los campos de datos necesarios para la aprobación.
6. En la esquina superior derecha, seleccione **Enviar / Revisar**.
7. Introduzca un nombre para la idea y, a continuación, seleccione **Guardar**.
8. En función de su versión de Engage, haga lo siguiente.
 - Engage 6.3 y anteriores: Cuando se abra el cuadro de diálogo **Flujo de trabajo del proyecto** en el desktop app, seleccione **Enviar para revisión**.
 - Engage 6.4 y posteriores: Cuando se abra la página **Flujo de trabajo** en el web app, seleccione **Enviar al comité directivo**.

Abrir un proyecto nuevo

Después de enviar su idea, Engage notifica al comité directivo apropiado. Un comité directivo es un grupo de usuarios que evalúan y priorizan nuevas ideas. Si el comité directivo aprueba su idea, se mueve automáticamente al embudo. Si la idea es rechazada, Engage le envía una notificación para que pueda modificarla y volver a enviar la idea.

Desde el embudo, los miembros del comité directivo evalúan y comparan las ideas apropiadas y decide cuáles convertir en proyectos. Cuando un miembro del comité directivo decide iniciar un proyecto, selecciona una metodología y asigna un propietario del proyecto. Engage envía una notificación al propietario del proyecto, esta notificación incluye un vínculo al proyecto.

1. Si usted es el propietario de un proyecto, seleccione el vínculo al nuevo proyecto en la notificación.
Engage abre el nuevo proyecto en la desktop app para que pueda comenzar a ejecutar el proyecto a través de las fases de la metodología descritas en el **Roadmap**.

2. Complete los formularios en la sección **Administración**.

La sección de administración es la misma para cada plantilla de proyecto proporcionada por su empresa. Los formularios de esta sección contienen gran parte de los datos necesarios para los informes del panel de control, por lo que es importante completar estos formularios de administración y mantenerlos actualizados a medida que avanza el proyecto.

- [Proyecto Hoy](#)
- [Propuesta de idea de proyecto](#)
- [Carta del proyecto](#)
- [Datos financieros](#)
- [Roles y Miembros del equipo](#)
- [Tareas](#)

3. Complete los formularios y herramientas recomendados en cada fase del **Roadmap**.

El plan de desarrollo es el plano de su empresa para ejecutar proyectos. Los formularios del plan de desarrollo también pueden contener los datos necesarios para el panel de control. Desde el **Roadmap**, puede realizar las siguientes acciones.

- Agregar un formulario o una herramienta. En el panel del navegador, seleccione **Agregar herramienta**, busque la herramienta o el formulario que desea agregar y, a continuación, seleccione **Crear**.
- Agregar y abrir un nuevo proyecto de Minitab. Haga clic con el botón derecho en el panel del navegador y elija **Insertar herramienta** > **Archivo de proyecto de Minitab**.
- Organice el plan de desarrollo con fases o carpetas. Haga clic con el botón derecho del navegador y elija **Insertar carpeta** o **Insertar fase**.
- Mueva herramientas y formularios a diferentes fases o carpetas. También puede mover carpetas y fases. Utilice la tecla **Turno** o la tecla **Ctrl** para seleccionar y arrastrar varios elementos al mismo tiempo.

Sugerencia: Después de completar un formulario o una herramienta, puede exportarlo directamente a Microsoft® Word y Microsoft® PowerPoint. Haga clic con el botón derecho en el espacio de trabajo, luego elija **Enviar a Microsoft® Word** o **Enviar a Microsoft® PowerPoint**.

Próximo paso

Ahora que ha enviado su idea e iniciado su proyecto, aprenda a utilizar herramientas individuales para ejecutar su proyecto en el entorno de flujo de trabajo.

3. Utilizar una herramienta de lluvia de ideas

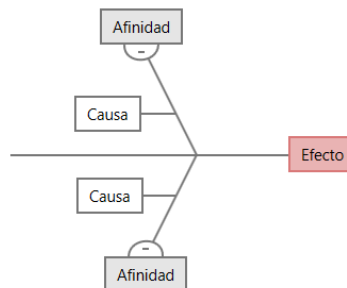
Objetivos

- [Más información acerca de las herramientas de lluvia de ideas](#) en la página 9
- [Agregar una herramienta de lluvia de ideas](#) en la página 10
- [Generar una lista de lluvia de ideas](#) en la página 10
- [Crear variables X y Y a partir de formas](#) en la página 10

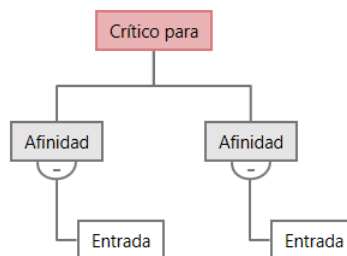
Más información acerca de las herramientas de lluvia de ideas

Engage ofrece diversos tipos de herramientas de lluvia de ideas.

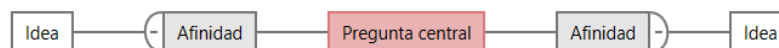
Utilice un diagrama de causa y efecto para hacer una lluvia de ideas sobre las posibles causas de un efecto específico.



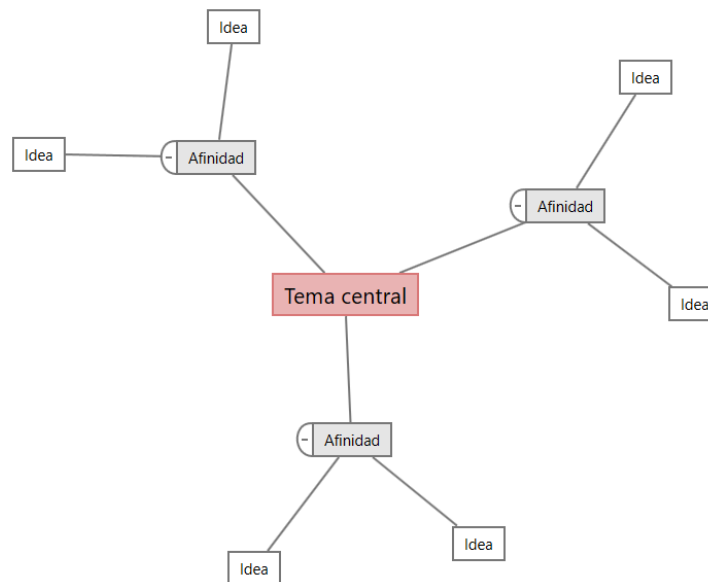
Utilice un árbol CT para identificar formas para satisfacer las necesidades de los clientes. Los árboles CT le permiten hacer una lluvia de ideas con una declaración crítica para la calidad.



Use un mapa de ideas para una lluvia de ideas con propósito general. Los mapas de ideas le permiten intercambiar ideas sobre una pregunta central.



Utilice un mapa mental para organizar ideas y conceptos relacionados. Los mapas mentales le permiten hacer una lluvia de ideas sobre un tema central.



Agregar una herramienta de lluvia de ideas

Agregue una herramienta de lluvia de ideas para generar y organizar visualmente los pensamientos rápidamente.

1. Desde el panel del navegador, seleccione **Agregar herramienta**, después seleccione una plantilla de la herramienta de lluvia de ideas.
Navegue por la lista de herramientas o comience a escribir el nombre de la herramienta en la casilla **Buscar**.
2. Seleccione **Crear** para agregar la herramienta al proyecto.

Generar una lista de lluvia de ideas

En una herramienta de lluvia de ideas, puede generar rápidamente una lista de lluvia de ideas escribiendo elementos en el panel de tareas o importando variables de otras herramientas del proyecto.

1. En una herramienta de lluvia de ideas, elija **Ver > Panel de tareas**.
2. En el panel de tareas, escriba un elemento y oprima **Intro**.
3. Seleccione uno o más elementos de la lista y arrástrelos a una forma del diagrama.
También puede arrastrar elementos del diagrama de regreso a la lista.

Sugerencia: Para importar variables de otras herramientas a la lista de lluvia de ideas, seleccione **Importar variable X** o **Importar variable Y** en el panel de tareas y, a continuación, en el cuadro de diálogo **Selección de datos**, seleccione las variables que desea importar.

Crear variables X y Y a partir de formas

Después de arrastrar elementos de la lista de lluvia de ideas hacia las formas del diagrama, puede crear variables X y Y a partir de las formas. Cuando se crea una variable a partir de una forma, puede agregarla posteriormente a la forma

de un mapa de proceso o a una tabla en un formulario para su posterior análisis. En este ejemplo, desea crear una variable X a partir de una forma que contenga un elemento generado en la lista de lluvia de ideas.

1. En una herramienta de lluvia de ideas, seleccione una forma que contenga un elemento de la lista de lluvia de ideas y, a continuación, haga clic con el botón derecho y seleccione **Hacer variable X**.
2. Cuando aparezca el cuadro de diálogo **Hacer variable**, seleccione **Aceptar**.
Engage crea una variable del elemento de la lista que arrastró hacia la forma.

Esta nueva variable está designada hasta que la agregue a la forma en un mapa de procesos, lo que hará en el siguiente capítulo.

Próximo paso

Ahora que ha generado ideas y creado variables X a partir de formas en una herramienta de lluvia de ideas, utilice un mapa de procesos para asignar su proceso.

4. Asignar su proceso

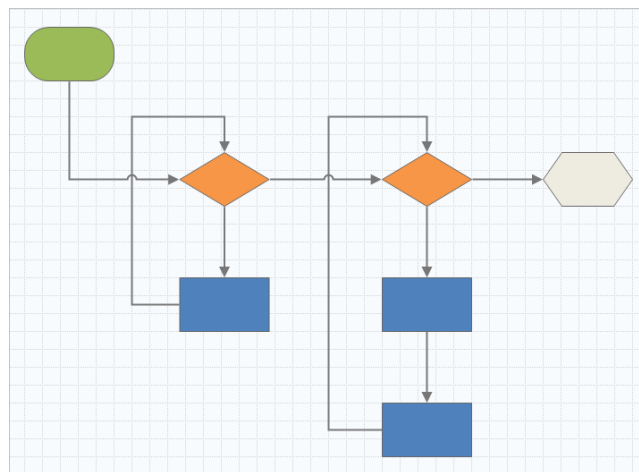
Objetivos

- [Más información acerca de los mapas](#) en la página 12
 - [Agregar un mapa de procesos](#) en la página 14
 - [Agregar formas y conectores](#) en la página 14
 - [Agregar variables a una forma](#) en la página 15
 - [Mostrar datos en un mapa](#) en la página 15
-

Más información acerca de los mapas

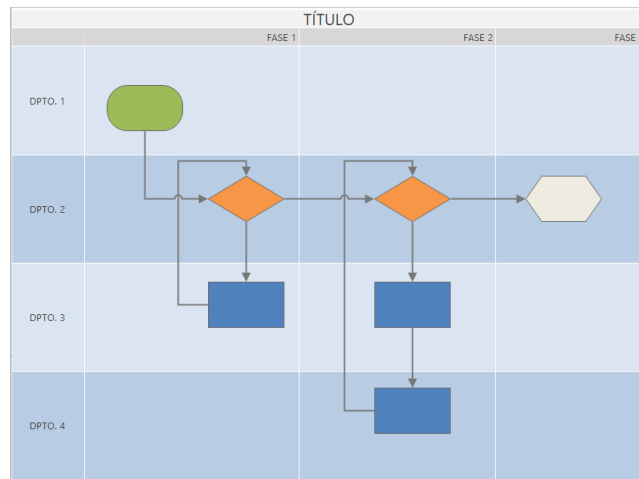
Engage ofrece varios tipos de mapas.

Mapa de procesos



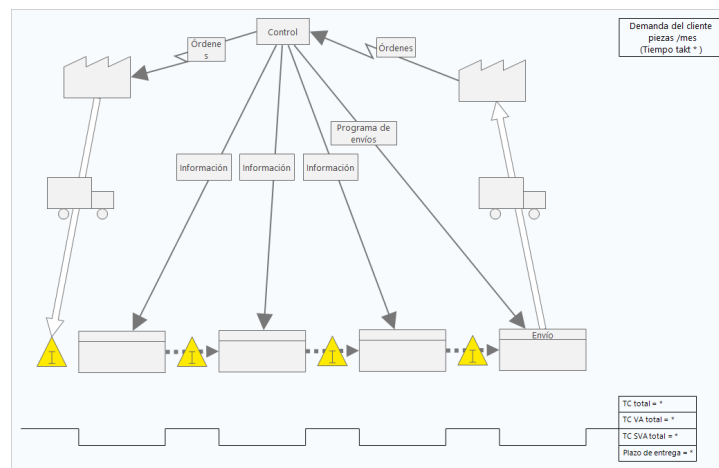
Utilice un mapa de procesos para ilustrar el flujo secuencial y la relación de los pasos en un proceso o procedimiento.

Mapa de procesos multifuncional



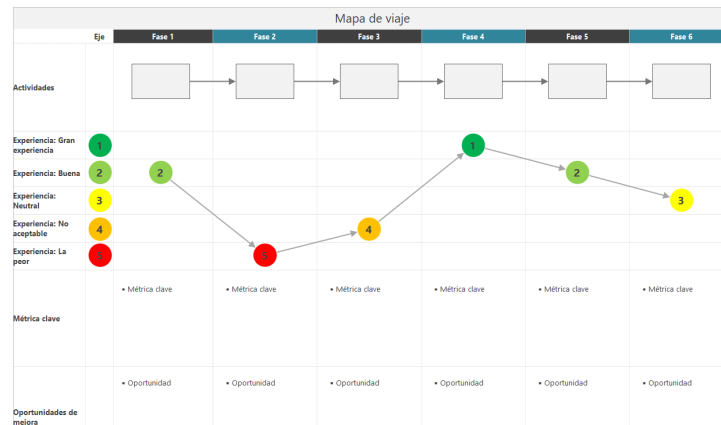
Utilice un mapa de procesos multifuncional para ilustrar los pasos en secuencia de un proceso o procedimiento a medida que pasan a través de departamentos y fases. Los departamentos (también llamados carriles de nado) dividen los pasos en forma horizontal. Las fases dividen los pasos en forma vertical.

Mapa de flujo de valor



Utilice un mapa de flujo de valor para mostrar cómo fluyen los materiales y la información a través del flujo de valor. Un mapa de flujo de valor de estado actual le ayuda a identificar el desperdicio y a visualizar un estado futuro mejorado.

Mapa de viaje



Utilice un mapa de viaje para ilustrar el proceso por el que pasa una persona a medida que realiza una tarea.




Agregar un mapa de procesos

Agregue una herramienta de mapa de procesos para describir el flujo de su proceso.

- Desde el panel del navegador, seleccione **Agregar herramienta** y, a continuación, seleccione **Mapa de proceso** para ver las plantillas del mapa de procesos disponibles.
También puede navegar por la lista de herramientas o comenzar a escribir el nombre de la herramienta en la casilla **Buscar**.
- Seleccione **Crear** para agregar la herramienta al proyecto.

Agregar formas y conectores

Desde la galería de **Formas**, puede completar los siguientes pasos.

- Añadir formas.
 - Seleccione la forma de inicio  y seleccione el espacio de trabajo. Cuando seleccione la forma, introduzca un texto para identificar la forma inicial.
 - Seleccione la forma de decisión  y seleccione el espacio de trabajo. Cuando seleccione la forma, introduzca un texto para identificar la forma de decisión.
- Conectar las formas.
 - Seleccione el conector de ángulo recto  y mantenga pulsado el puntero sobre la forma inicial.
 - Cuando aparezcan los puntos de anclaje en la forma de inicio, seleccione uno y arrástrelo a un punto de anclaje en la forma de decisión.
Los puntos de anclaje mantienen las formas conectadas cuando las mueve por el mapa.

3. Continúe creando el mapa de su proceso.

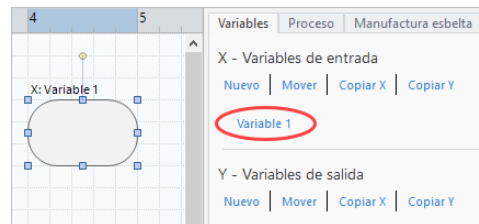
Sugerencia: Para agregar la misma forma varias veces, seleccione el botón **Multiinserción**, seleccione la forma en la galería y, a continuación, seleccione el mapa donde desea que aparezca la forma. Continúe seleccionando el mapa hasta que haya agregado tantas formas como necesite. Seleccione **Multiinserción** de nuevo para desactivarlo. También se puede utilizar **Multiinserción** con conectores.

Agregar variables a una forma

Puede agregar, copiar y mover variables X, variables Y, datos esbeltos y datos de proceso a formas en un mapa de procesos para comprender mejor qué variables afectan el resultado de cada paso.

En el capítulo anterior, creó una variable X a partir de una forma en una herramienta de lluvia de ideas. Ahora, puede mover esa variable X a una forma en su mapa de procesos.

1. Seleccione una forma en el mapa de procesos.
2. En el panel de tareas, abra la pestaña **Variables**. En **X - Variables de entrada**, seleccione **Mover**.
3. En el cuadro de diálogo **Selección de datos**, seleccione la variable y, a continuación, seleccione **Aceptar**. El nombre de la variable aparece en el panel de tareas.



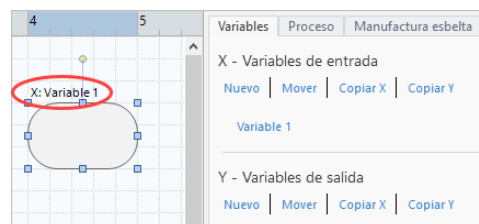
Mostrar datos en un mapa

Después de agregar datos a una forma, puede mostrarlos en el mapa para ver dónde enfocar su atención.

1. Haga clic con el botón derecho en la gráfica y elija **Datos de forma** > **Seleccionar y organizar datos de forma**.
2. En el cuadro de diálogo **Seleccionar y organizar datos de forma**, elija los campos de datos variables para colocarlos en relación con la forma seleccionada.

Por ejemplo, en **Variables X**, arrastre **Nombre** hacia la forma, colóquelo y después seleccione **Aceptar**.

En este ejemplo, el nombre de la variable aparece encima de la forma.



Próximo paso

Ahora que ha asignado su proceso, puede utilizar formularios para evaluar las variables que afectan su proceso y desarrollar planes para abordar los problemas.

5. Trabajar con variables en formularios

Objetivos

- [Más información acerca de los formularios](#) en la página 17
 - [Agregar matriz de C&E](#) en la página 17
 - [Agregar un Plan de control](#) en la página 18
-



Más información acerca de los formularios

Engage ofrece diversos tipos de formularios para que pueda recopilar datos sobre el proyecto. Por lo general, los usuarios ingresan datos en formularios, pero a veces, los datos se comparten desde otras herramientas, entre proyectos o con el panel de control.

Para obtener más información sobre todos los formularios de Engage, vaya a [Formularios disponibles](#).

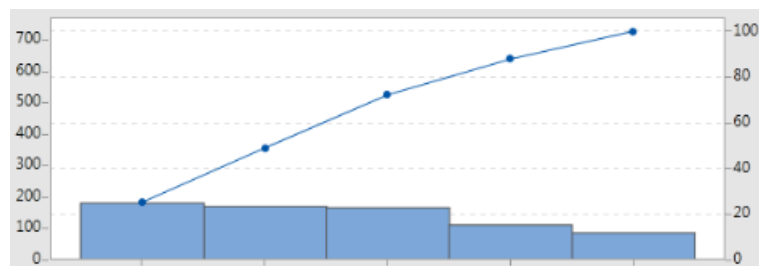
Agregar matriz de C&E

Después de identificar variables en una herramienta de lluvia de ideas y generar el mapa de su proceso, puede agregar una matriz de C&E para evaluar y priorizar las variables potenciales.

1. Desde el panel del navegador, seleccione **Agregar herramienta** y, a continuación, seleccione **Matriz C&E (Matriz X-Y)**.
2. Para agregar una variable X existente, mantenga o coloque el puntero sobre la fila, seleccione el botón agregar/eliminar  y, a continuación, seleccione **Seleccione las variables X existentes**.
Navegue por la lista de herramientas o comience a escribir el nombre de la herramienta en la casilla **Buscar**.
3. En el cuadro de diálogo **Selección de datos**, seleccione la variable X que identificó en la herramienta de lluvia de ideas y agregó al mapa de procesos.
4. Para agregar una nueva variable Y, coloque el puntero sobre columna, seleccione el botón agregar o eliminar  y, a continuación, seleccione **Crear nuevas variables Y**.
Puede agregar varias columnas y especificar si desea agregarlas a la derecha o a la izquierda del punto de inserción.
5. Complete la matriz.
Para desplazarse entre los campos y las celdas de la tabla, presione la tecla **Tab**.
A medida que agrega datos a la **Matriz C&E (Matriz X-Y)**, Engage crea un **Diagrama de Pareto**.

6. Revise el **Diagrama de Pareto** para determinar qué variables X probablemente tengan el mayor impacto en su proceso.

El valor ponderado se encuentra en el eje y izquierdo y el porcentaje está en el eje y derecho.



Agregar un Plan de control

Después de identificar las áreas problema que se deben abordar, puede utilizar un plan de control para crear una lista de entradas vitales para controlar y salidas para supervisar. También puede crear una lista de herramientas que puede utilizar para controlar y vigilar estas variables.

1. Desde el panel del navegador, seleccione **Agregar herramienta** y, a continuación, seleccione **Plan de control**.
2. Introduzca las variables X que puedan afectar a su proceso. Para agregar una variable X, coloque el puntero sobre la fila, seleccione el botón agregar/eliminar **±**, y, a continuación, seleccione **Crear nuevas variables X**.
3. También puede seleccionar variables que ya creó en otras herramientas, como mapas de procesos y herramientas de lluvia de ideas. Para agregar una variable X existente al plan de control, coloque el puntero sobre la fila, seleccione el botón agregar o eliminar **±**, y, a continuación, elija la variable X.
4. Complete el formulario.

Próximo paso

Descubra cómo la herramienta de simulación Monte Carlo le permite utilizar muestras de datos aleatorias para evaluar el comportamiento de un sistema o proceso complejo.

6. Agregar una simulación Monte Carlo

Objetivos

- [Más información acerca de la simulación Monte Carlo](#) en la página 19
 - [Más información acerca de la optimización de parámetros](#) en la página 19
 - [Más información acerca del análisis de sensibilidad](#) en la página 19
-

Más información acerca de la simulación Monte Carlo

Si desea mejorar su producto o servicio mediante el uso de datos simulados, puede insertar y ejecutar una simulación Monte Carlo. La simulación Monte Carlo utiliza muestreo aleatorio repetido para simular datos para un modelo matemático dado y evaluar y optimizar el resultado.

1. Desde el panel del navegador, seleccione **Agregar herramienta** y, a continuación, seleccione **Simulación Monte Carlo**.
2. Defina el modelo y ejecute la simulación. Introduzca las variables y la ecuación de respuesta en forma manual, o seleccione **Importar modelos desde Minitab** e importe cualquier número de modelos desde un proyecto Minitab.
3. Revise los resultados.
4. Ejecute una optimización de parámetros.
5. Ejecute un análisis de sensibilidad.

Después de ejecutar una simulación Monte Carlo, Engage muestra los resultados, cómo se comparan los resultados con los valores generalmente aceptados y orientación para los pasos siguientes.

Para obtener más información, vaya a [Simulación Monte Carlo](#).

Más información acerca de la optimización de parámetros

La optimización de parámetros identifica la configuración óptima de las entradas que usted puede controlar. Engage busca un rango de valores para cada entrada para encontrar valores de configuración que cumplan el objetivo definido y generen un mejor desempeño del sistema.

Para obtener más información, vaya a [Ejecutar una optimización de parámetros](#).

Más información acerca del análisis de sensibilidad

El análisis de sensibilidad identifica entradas que tienen poco efecto en la variación de la salida o entradas que reducen la variación de la salida. Engage despliega una gráfica que muestra el efecto de cambiar la desviación estándar de la entrada en el porcentaje de salida que está fuera de especificación.

Después de analizar los resultados, puede cambiar las entradas o salidas y, a continuación, volver a ejecutar el análisis para evaluar una serie de escenarios hipotéticos.

Para obtener más información, vaya a [Ejecutar un análisis de sensibilidad](#).

Próximo paso

Ahora que ha agregado algunas herramientas a la [Roadmap](#) y completó la primera fase de su proyecto, puede enviar su proyecto para revisión de fase y compartirlo con otros.

7. Enviar y compartir su proyecto

Objetivos

- [Enviar su proyecto para una revisión de fase](#) en la página 21
 - [Verificar el estado de la revisión](#) en la página 21
 - [Compartir su proyecto](#) en la página 21
-

Enviar su proyecto para una revisión de fase

Una vez que se hayan completado todos los campos requeridos para la primera fase de la metodología de su proyecto, puede enviarlo para su revisión. Se requiere una revisión de fase antes de poder marcar la fase como completa.



Nota: Las siguientes instrucciones muestran cómo enviar el proyecto para la revisión de fase en la desktop app, pero también puede enviar un proyecto para la revisión de fase en la web app. Para obtener más información, vaya a [Revisar proyectos activos](#).

1. En la desktop app, en la esquina superior derecha, seleccione [Enviar / Revisar](#).
2. En función de su versión de Engage, haga lo siguiente.
 - Engage 6.3 y anteriores: Cuando se abra el cuadro de diálogo en el [Flujo de trabajo del proyecto](#) desktop app, asegúrese de que todos los campos necesarios para la fase estén completos y, a continuación, seleccione [Enviar para revisión](#).
 - Engage 6.4 y posteriores: Después de que se abra la página [Flujo de trabajo](#) en la web app, asegúrese de que todos los campos obligatorios para la fase estén completos y, a continuación, seleccione [Enviar al comité directivo](#).

Engage guarda y envía el proyecto para su revisión, luego notifica únicamente a los miembros de la junta de revisión que son responsables de revisar la fase actual.

Verificar el estado de la revisión

Mientras espera a que el panel de revisión revise su proyecto, puede verificar su estado en la web app.

1. Inicie sesión en la web app. Utilice la dirección de correo electrónico y la contraseña que creó cuando activó su cuenta de Engage.
2. Seleccione [Flujo de trabajo](#).
3. Seleccione la etapa [Activo](#).
4. En el filtro [Mis ideas y proyectos](#), elija [Agregar herramienta](#) > [Mis ideas y proyectos](#).
5. En la lista de proyectos que posee, busque el proyecto que desea verificar y seleccione el icono de expansión  para ver los detalles.
6. En [Fases](#), seleccione el icono de personas  para ver quién ha revisado su proyecto hasta ahora.

Compartir su proyecto

Comparta sus proyectos para colaborar con los miembros del equipo y mantener informadas a las partes interesadas importantes. El proyecto del flujo de trabajo se comparte con los miembros de su junta de revisión, pero puede compartirlo con cualquier persona que sea parte de la suscripción Engage de su empresa.

1. Elija **Archivo** > **Compartir**.
2. Escriba el nombre del usuario con quien desea compartir el proyecto, elija su nivel de acceso al proyecto y seleccione **Agregar**. Repita para agregar más usuarios.

Próximo paso

Ahora que ha enviado el proyecto para su revisión de fase y lo ha compartido con otros usuarios, utilice el panel de control para ver el avance de la implementación general y cómo contribuye su proyecto específico.

8. Ver el panel de control

Objetivos

- [Abrir el panel de control](#) en la página 23
 - [Más información acerca del panel de control](#) en la página 23
 - [Más información acerca de la vista del panel de control](#) en la página 25
-

Abrir el panel de control

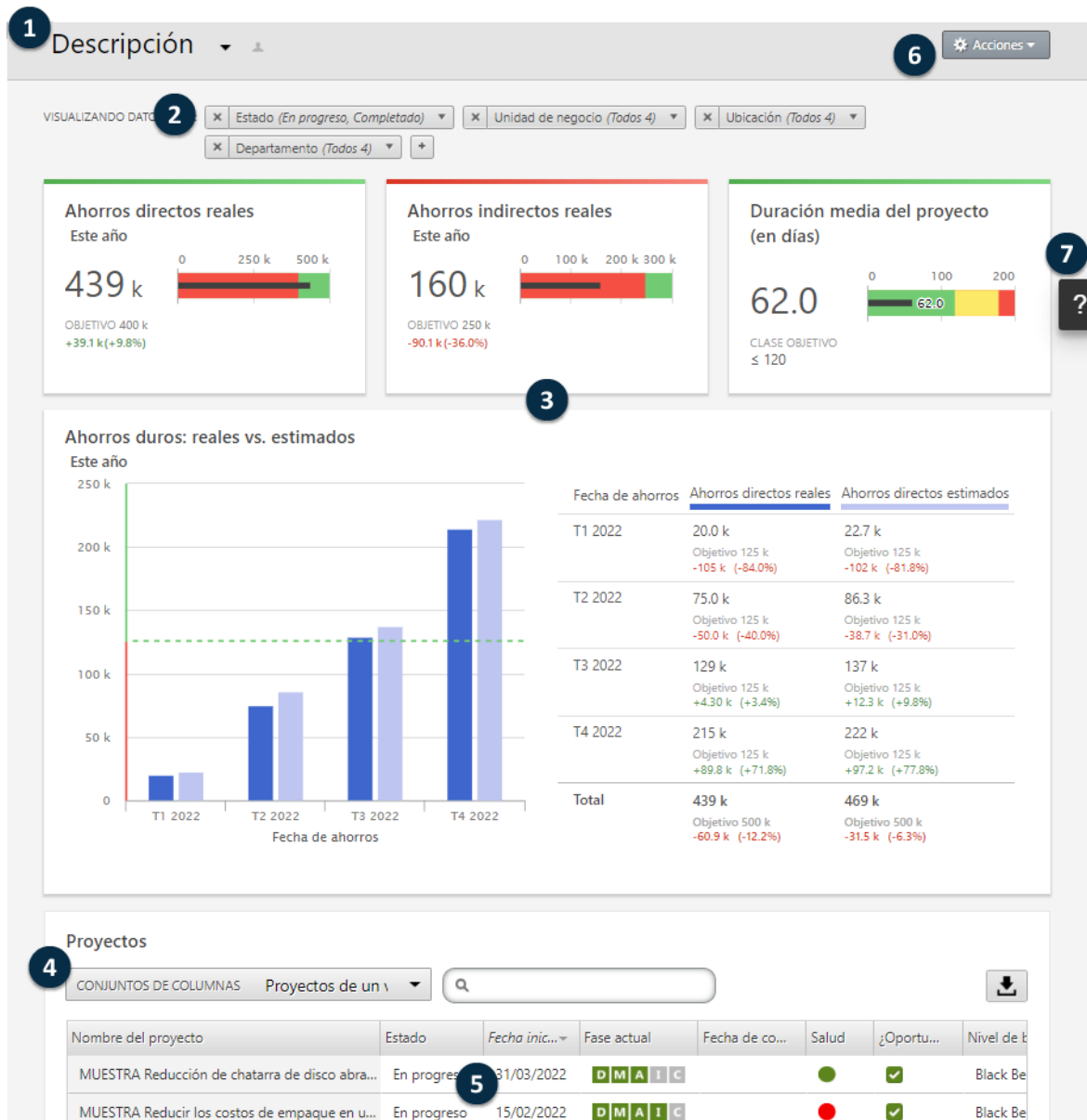
Puede abrir el panel de control desde el archivo desktop app.

1. Elija **Archivo** > **Tablero de control**.
2. Inicie sesión en la web app. Utilice la dirección de correo electrónico y la contraseña que creó cuando activó su cuenta de Engage.

Más información acerca del panel de control

El panel de control Engage resume los datos del proyecto en informes para proporcionar a los usuarios y a las partes interesadas información sobre la implementación. Los informes del panel de control le permiten ver los el resumen de datos de las métricas clave correspondientes a toda la implementación, así como detalles como el estado, la fase o las contribuciones individuales de un solo proyecto.

El panel de control es un componente de la web app. Los informes de panel de control resumen los datos de los proyectos almacenados en el repositorio de proyectos. La siguiente imagen es un ejemplo de un informe del panel de control.



Los informes del panel de control pueden incluir cualquiera de los siguientes componentes:

1: Informe

Una colección agregada de métricas de implementación organizadas en gráficos y tablas para comunicar el estado de toda la iniciativa de una organización.

2: Filtros

Permite centrarse en un subconjunto de proyectos o tareas en función de una condición, como la región, la ubicación o el estado del proyecto.

3: Resúmenes

Muestra datos agregados de proyectos o tareas, como el número de proyectos o tareas de cada división o la duración media de los proyectos o tareas. Los resúmenes también pueden mostrar objetivos opcionales.

4: Conjuntos de columnas

Determina los campos que se muestran en la [Proyectos](#) o [Tareas](#) lista.

5: Lista de [Proyectos](#) o [Tareas](#) lista

Muestra una lista de todos los proyectos o tareas que cumplen los criterios de los filtros seleccionados.

6: Menú de [Acciones](#)

Le da acceso a tareas comunes, como editar, copiar y crear nuevos informes, guardar un informe como archivo PDF, y establecer informes predeterminados.

7: Botón [Ayuda](#)

Abre el panel Ayuda para que pueda acceder a los temas de Ayuda y a los vídeos instructivos. Desde el panel Ayuda de la [Proyectos](#) página, puede descargar el archivo desktop app.

Más información acerca de la vista del panel de control

La mayoría de los informes del panel de control son públicos. Sin embargo, solo los arquitectos de datos pueden crear o editar informes públicos. Si es arquitecto de datos, vaya a [Crear un informe](#).

Para personalizar la vista de un informe público, puede aplicar filtros. Por ejemplo, es posible que desee filtrar un informe por unidad de negocio o ubicación. Para obtener más información, vaya a [Aplicar filtros](#).

También puede crear informes privados que solo usted puede ver y editar. Para ahorrar tiempo, copie un informe público que desee y, a continuación, edítelo para crear un informe privado personalizado. Para obtener más información, vaya a [¿Qué es el modo de edición?](#).

Próximo paso

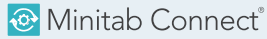
Para ver videos, procedimientos y términos del glosario, vaya a [Soporte de Minitab Engage](#).

Minitab Our mission is to help people discover valuable insights in their data.

Minitab helps companies and institutions to spot trends, solve problems and discover valuable insights in data by delivering a comprehensive and best-in-class suite of data analysis and process improvement tools. Combined with unparalleled ease-of-use, Minitab makes it simpler than ever to get deep insights from data. Plus, a team of highly trained data analytic experts ensure that users get the most out of their analysis, enabling them to make better, faster and more accurate decisions.

For nearly 50 years, Minitab has helped organizations drive cost containment, enhance quality, boost customer satisfaction and increase effectiveness. Thousands of businesses and institutions worldwide use our products to uncover flaws in their processes and improve them. Unlock the value of your data with Minitab.

Automation and Reporting



Integrate and transform data for analysis, reporting and monitoring

Data Analysis & Predictive Modeling

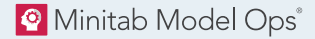


Powerful statistical software everyone can use



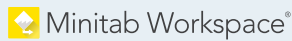
Machine Learning and Predictive analytics software

Model Deployment and Monitoring



Model lifecycle management on a simple yet powerful platform

Visual Business Tools



Visual tools to ensure process and product excellence

Project Ideation & Execution



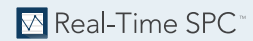
Start, track, manage, and execute innovation and improvement initiatives

Self-paced Learning



Master statistics and Minitab anywhere with online training

Quality Solutions



Monitor, respond, and deliver immediate quality and process monitoring

© 2024 Minitab, LLC. All rights reserved.

Minitab®, Minitab Connect®, Minitab Model Ops®, Minitab Engage®, Minitab Workspace®, Salford Predictive Modeler®, SPM®, and the Minitab® logo are all registered trademarks of Minitab, LLC, in the United States and other countries. Additional trademarks of Minitab, LLC can be found at www.minitab.com. All other marks referenced remain the property of their respective owners.